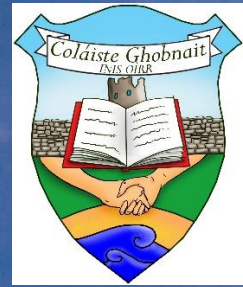


Coláiste Ghobnait

Inis Oírr



Relationships and Sexuality Education Policy

2023/2024

Adopted by the Board of Management on 11/05/2023

Approved by Galway and Roscommon Education and Training Board (GRETB) on
??/??/20??

This policy has been prepared in consultation with Parents, Students, Staff, The Board of
Management and GRETB

THIS POLICY APPLIES TO:

Pupils, School Staff, Parents, the school's Board of Management as well as Galway and Roscommon Education and Training Board.

MISSION STATEMENT

Our mission at Coláiste Ghobnait is to encourage the educational, intellectual, physical and cultural development of the school's students in a pleasant and healthy environment that prioritises the self-esteem, independence and development of all members of the school community.

SCHOOL VISION

"Growing and learning together diligently through the medium of Irish, in which balance, respect for well-being and integrity are given priority, with the spirit of co-operation among the whole school community."

ETHOS

DEFINITION OF RELATIONSHIPS AND SEXUALITY EDUCATION

Relationships and Sexuality education is a lifelong process where information and understanding is continuously gathered. In conjunction with this, beliefs, values and attitudes in relation to sexual relationships, sexual identity and sexual intimacy will be developed within a moral, spiritual and social framework.

Aims of the Programme:

- RSE has specific aims which are available in the overall framework of SPHE-
- To help young people understand and develop friendships and relationships
- To promote and develop an understanding of sexuality
- To recognise that there are a range of sexualities and relationships, including heterosexual, homosexual, bisexual etc.
- Gender stereotyping should be avoided and people seeking to express their gender in various ways should feel free to do so
- To promote a positive attitude to one's own sexuality and in one's relationships with others
- To promote information and respect for reproduction
- To enable young young people to develop attitudes and values towards their sexuality within a moral, spiritual and social framework.

CONNECTION BETWEEN RSE AND SPHE

- Coláiste Ghobnait provides two 40 minute classes a week for the SPHE Programme - Year 1, 2 & 3 and one 40 minute class for Year 4, 5, & 6.
- Continuous emphasis is placed on health and wellbeing, responsibilities and decision making
- An RSE class is provided as part of the SPHE class for Years 1, 2, & 3 and for the Transition year
- RSE is provided for Years 5 & 6. A minimum of six classes per year is provided as set out in Circular 37/10.

RSE LINK WITH THE SCHOOL'S MISSION

Our mission in Coláiste Ghobnait is to encourage the educational, intellectual, physical, spiritual and moral development of the school's students' within a healthy environment which gives priority to self-respect, independence and the development of every member of the school community.

Coláiste Ghobnait is committed to delivering all aspects of the RSE curriculum, including those aspects related to sexual orientation, contraception, sexually transmitted infections etc. The context used for the teaching of the programme is consistent with the school's ethos.

RSE is taught within that context and in an inclusive and respectful manner.

SCOPE

This policy applies to every aspect of learning and the teaching to do with Relationships and Sexuality. Relationships and Sexuality is also discussed in other classes besides SPHE/RSE. It is very important therefore for all teachers to be aware of the RSE policy.

This policy applies to school staff, pupils, board of management, parents/guardians, guest speakers and all others from outside the school.

RATIONALE

Sexuality is the key element of healthy, social and personal development. Young people are exposed to mixed messages about sexuality and sexual activities. The school, in conjunction with parents/guardians, must seek out the best method for developing the students' needs.

In accordance with the 1998 Education Act schools must promote the personal and social development of the students and provide them with a healthy education.

RSE is part of the SPHE programme at Junior Cycle level.

The effectiveness of the RSE programme depends on a co-operative policy process where teachers, parents/guardians, members of the Board of Management and students work together.

Intimate Relationships – The teacher must inform the students that the age of consent is seventeen under the Criminal Law Act (Sexual Offences) 2006. RSE is undertaken as part of Science and Home Economics.

ROLE OF PARENTS/GUARDIANS

Coláiste Ghobnait recognises the important role of Parents/Guardians in Relationships and Sexuality Education. The parents are the students' primary RSE educators and the school is aware of this. The subject teacher (SPHE) must send an e-mail to Parents and staff when the SPHE programme is being taught in the school. The school can supply parents with a copy of the programme and policy if requested. Parents have a right to decide whether or not to allow their children into the RSE class.

It is important to mention that a Parent/Guardian can decide to withdraw their child from the class if they do not find the RSE content being taught acceptable. This is stated in the Education Act 1998. This can be discussed with the school Principal.

According to the 1998 Education Act, (section 30 subsection (2) (e)), a student does not have to attend class if it is contrary to culture/conscience and a parent/guardian have the right to withdraw a student from RSE class when a sensitive matter is being discussed. In the case of an eighteen-year-old student it is their own decision whether or not to attend the class.

This subject is a central part of the Junior Cycle. Relationships and sexual matters are discussed as part of the programme. No parent is obliged to ensure their son/daughter participates in Relationships and Sexuality Education. If parents wish their children to be absent when particular matters are being discussed they must inform the Principal of this in writing.

THE MORAL QUESTION: GUIDE FOR TEACHERS

Answering questions – It is important to create a comfortable environment for RSE so that students can have an open discussion. The teacher may not be able to answer every question and it's up to the teacher to make their own professional decision as to what is suitable and unsuitable, depending on the student's age, the syllabus and the school's RSE policy. If the teacher is concerned about a question asked by a student, they can seek the advice of the school Principal.

CONFIDENTIALITY

Students are not encouraged to share personal or private information, but sometimes during RSE/SPHE class they talk about their own lives. Confidentiality will be respected but in cases where the teacher suspects a student is at risk, for example risk of abuse or in breach of the law child protection guidelines will be followed.

SCHOOL APPROACH

Giving Advice: The school's function is to provide general education on sexual matters and issues, and not provide advice or information in relation to sexual behaviour or other issues not laid down in the programme. The teacher can provide education and information on where to access confidential sexual advice and treatment e.g. nurse or doctor. Appropriate advice is given, based on the student's age. The advice provided should not be directive and should be appropriate to the student's age.

Withdrawal of student from RSE programme: A parent/guardian has the right to withdraw their son/daughter from the RSE programme if they are not satisfied. Parents do not have to give reasons for the withdrawal but we advise them to mention the reasons to the school because quite often issues can be discussed and resolved. If a parent decides to withdraw a student from RSE class, the student will be in the parent's charge for that period.

Guest Speakers: In accordance with school policy the RSE programme will be delivered by a teacher who is known to the students, however, guest speakers or visitors might add to the programme. The RSE teacher will provide the visitor with a copy of the RSE policy if requested. Following the Principal's permission for the visit the teacher organising the visit ensures the visitor is aware of the school's ethos and the manner in which the RSE programme is delivered. The following points need to be considered:

- The transparency of the content and the presentation
- A school staff member must be present at the talk
- Class preparation undertaken prior to talk and following the visit
- Principal to be informed of name and date of visit.

The RSE teacher should remain in the classroom during the talk (if available), in line with circular 0023/2010 from the Department of Education and Skills.

- The process of Teaching and Learning is integrated in personal and social development
- All teachers can provide opportunities for the personal and social development of the student to blossom
- RSE Policy – The Programme – See Appendix 1.

It is most important for the school environment to be supportive and favourable to SPHE and RSE so that each student can get a sense of the following around them:

- Open communication
- High expectations and promotion of standards
- Encouragement of self-confidence
- Evidence of respect and equality
- Support for those with problems
- Recognition given to effort
- Diversity is valued
- Tension handled imaginatively

- All students feel safe
- Encouragement of creativity and capacity for working independently
- Encouragement of social, moral and peaceful values.

Special Needs: As they are growing up students with special needs quite often require more help in matters both physical and emotional. They require more help for matters relating to unacceptable behaviour and the need to be prepared against abuse from others

RSE Timetable: Two SPHE classes a week are provided for the Junior Cycle. RSE will be provided for Years 4, 5 & 6 during SPHE class (one class per week). The class consists of girls and boys. A minimum of six RSE classes is provided.

PROFESSIONAL DEVELOPMENT OF STAFF

We have an SPHE co-ordinator in Coláiste Ghobnait.

The staff are allowed to attend SPHE and RSE training courses.

Teaching resources are available to the SPHE/RSE teacher.

Updating with new resources continues all the time. The teacher must be open and sensitive to the needs of the group and respond openly and honestly to questions.

A record of the professional development undertaken will be held both in the school and in the teacher's subject plan.

Training

The teacher must be open and sensitive to the needs of the group and respond openly and honestly to questions. The teacher will have the school's support when it comes to attending in-service courses as necessary.

Resources

See teacher's subject plan.

Monitoring – Evaluation - Reviewing

Regular monitoring and evaluation, as well as an annual review of this policy is essential for it to be effective and successful. The following are important for the RSE programme:

(i) Students and parent's feedback (ii) Staff review and feedback. The RSE programme is reviewed and evaluated regularly. Changes in legislation, information and guidance are taken into account. The policy's effectiveness and impact needs to be considered in the review and evaluation.

APPENDIX 1



gretb

Bord Oideachais agus Oiliúna
na Gaillimhe agus Ros Comáin
Galway and Roscommon
Education and Training Board

Coláiste Ghobnait

Inis Óirr | Oileáin Árann |

Co. na Gaillimhe.

+353 99 75016; +353 87 2232520

eolas.gobnait@gretb.ie

www.colaiasteghobnait.com



Principal: Bríd Ní Dhonnacha

Deputy Principal: Diane Ní Mhainín

RSE Programme - Coláiste Ghobnait

Junior Cycle

See Appendix 2 - Junior Cycle short course specification.

Senior Cycle

Fertility Awareness	Gender Discrimination
Family Planning	Personal Rights and Personal Safety
Values and Relationships	Making, Keeping and Ending Relationships
Personal Integrity	Love is ...
Responsible Parenthood	Commitment and Marriage
Sexually transmitted diseases	Gender Orientation
Sexual Harassment	

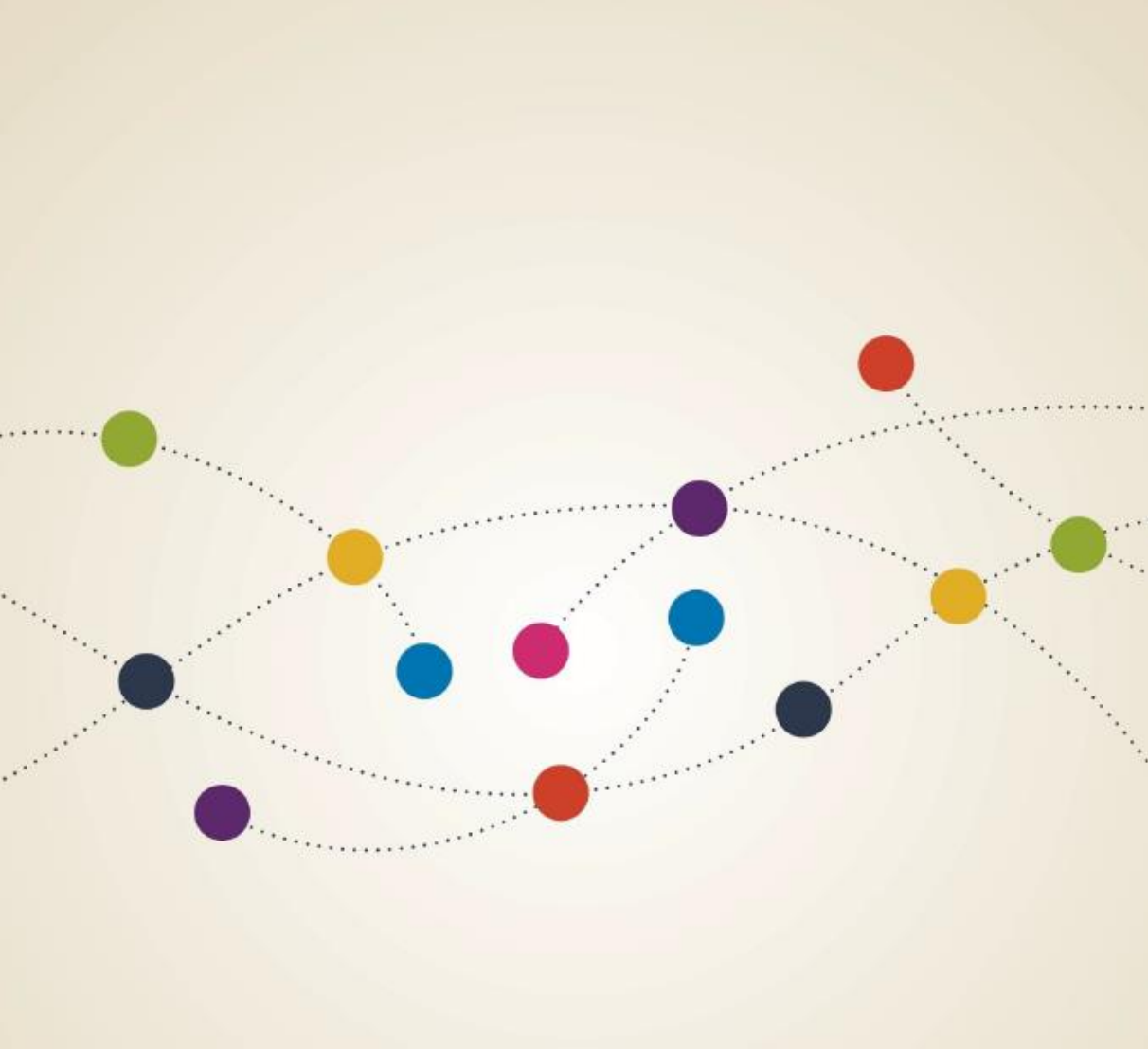
Information Note for Parents

'Social, Personal and Health Education' Programme

As part of the Social, Personal and Health Education programme (SPHE Short Course) the Relationships and Sexual Education (RSE) programme will be taught for six weeks in Coláiste Ghobnait after the Christmas break.

Parents/Guardians are advised to avail of this opportunity to discuss RSE with their son/daughter.

APPENDIX 2 – SOCIAL, PERSONAL AND HEALTH EDUCATION (SPHE JUNIOR CYCLE SHORT COURSE SPECIFICATION)



Oideachas Shóisialta Phearsanta agus Sláinte
(OSPS) Sonraíocht do Ghearrchúrsa de chuid na
Sraithe Sóisearaí

NCCA
An Chomhairle Náisiúnta Curaclaim agus Measúnachta
National Council for Curriculum and Assessment

Meitheamh 2016

An Clár Ábhar

Oideachas Shóisialta Phearsanta agus Sláinte (OSPS) Sonraíocht do Ghearrchúrsa de chuid na Sraithe Sóisearaí	1
Meitheamh 2016	1
Intreoir don tsraith shóisearach	3
Réasúnaíocht	4
Aidhm	6
Forbhreathnú: Naisc	7
OSPS agus na ráitis foghlama	7
OSPS agus príomhscileanna	9
Forbhreathnú: Cúrsa	13
Ionchais maidir le scoláirí	15
<i>Torthaí Foghlama</i>	15
Measúnú agus tuairisciú	22
<i>Measúnú Rangbhunaithe</i>	22
Measúnú Rangbhunaithe: Tionscadal Deiridh	23
Na gnéithe cáilíochta	23
Measúnú cuimsitheach	23
Aguisín 1: Na Táscairí Leibhéil le haghaidh Leibhéal 3 den Chreat Náisiúnta Cáilíochtaí	25

Intreoir don tsraith shóisearach

In oideachas na sraithe sóisearaí cuirtear an scoláire ag croilár an eispéiris oideachasúil, á chumasú le páirt ghníomhach a ghlacadh ina phobal féin agus sa tsochaí, agus á chumasú freisin le tabhairt faoin bhfoghlaim go seiftiúil agus go muiníneach i ngach gné agus ag gach céim dá shaol. Tá an tsraith shóisearach uileghabhálach i dtaca le gach scoláire. Sa tsraith shóisearach cuirtear le comhionannas deise, rannpháirtíochta agus torthaí do chách.

Sa tsraith shóisearach cuirtear nasc níos fearr leis an bhfoghlaim ar fáil don scoláire mar go ndírítear ar chaighdeán na foghlama. Déantar taithí a sholáthar don scoláire atá mealltach agus taitneamhach, agus bainteach lena shaol. Is taithí d'ardchaighdeán a bhíonn iontu seo, cuireann siad go díreach le folláine fhisiciúil, mheabhrach agus shóisialta an fhoghlaim, agus, de réir mar is féidir, cuireann siad deiseanna ar fáil le hinniúlachtaí agus le buanna an fhoghlaim a fhorbairt maidir le cruthaitheacht agus le fiontar. Tógann clár an scoláire sa tsraith shóisearach ar an bhfoghlaim a rinne sé sa bhunscoil. Tacaíonn sé leis tuilleadh dul chun cinn a dhéanamh ina chuid foghlama. Cabhraíonn sé leis an scoláire chun na scileanna foghlama a fhorbairt a chabhróidh leis tabhairt faoi dhúshlán an tsaoil lasmuigh den scoil.

Réasúnaíocht

Is am í an luath-ógántacht ina dtarlaíonn athruithe móra do dhaoine óga, go fisiciúil, go mothúchánach agus go sóisialta. Trí mhodheolaíochtaí turgnamhacha agus obair ghrúpa a úsáid, tá an spás tiomnaithe agus an t-am ag an scoláire sa ghearrchúrsa seo a thuiscint agus a scileanna a fhorbairt le foghlaim faoi féin, le haire a thabhairt dó féin agus do dhaoine eile agus le cinntí eolacha a dhéanamh faoina shláinte agus a fholláine i ndomhan atá ag athrú go tapa.

In OSPS tugtar deiseanna don scoláire dul siar ar théamaí éagsúla a dhíríonn ar fhéinfheasacht agus meas ar dhaoine eile a fhorbairt, chomh maith leis na scileanna a bhaineann le féinbhainistiú, cumarsáid, plé le fadhbanna, cinnteoireacht agus tarraingt le daoine eile. Táthar eolach ar an gcur chuige bíseach i leith dul siar ar phríomhsmaointe agus ábhair nó tá sé i gcuir chuige reatha i leith OSPS. Tógann an cúrsa nua seo ar an gcur chuige sin ach cuireann sé béim freisin ar an tábhacht a bhaineann le gníomhú agus rannpháirtíocht an scoláire sa phróiseas foghlama mar nithe rithábachtacha don fhoghlaim san fhearann éifeachtach. Tá na scileanna atá i gceist rithábachtach le haghaidh féinchomhlíonadh, le maireachtáil i bpobail agus le haghaidh rannpháirtíocht iomlán san fhoghlaim tar éis OSPS. Cuirtear machnamh pearsanta, teacht aniar agus comhbhá chun cinn freisin trí OSPS.

Tá oideachas caidrimh agus gnéasachta (OCG) tábhachtach don duine óg ag an gcéim seo dá shaol. Bíonn cuid mhór eolais os a chomhair faoi chaidrimh agus gnéas ó fhoinsí neamhfhoirmiúla, na meáin agus ar líne. Tugann OSPS an comhthéacs inar féidir leis an duine óg foghlaim faoi shaincheistanna tábhachtacha fisiciúla, sóisialta, mothúchánacha agus morálta faoi chaidrimh, sláinte ghnéis agus féiniúlacht inscne, lena n-áirítear cén áit is féidir leis eolas iontaofa a fháil ó fhoinsí iontaofa.

Tá sé tábhachtach tógáil ar fhoghlaim an scoláire in OSPS sa bhunoideachas freisin. Faigheann foghlaim in OSPS tacaíocht, go bunúsach, ó thimpeallacht dhearfach, cumasaithe sa scoil iomlán agus ó bheartais/threoirínte ábhartha scoile, lena n-áirítear OCG, polasaí frithbhulaíochta agus polasaí maidir le mí-úsáid substaintí, agus treoirínte ar chosaint leanaí. Cuidíonn an mór-chomhthéacs seo don fhoghlaim in OSPS lena chinntiú go bhfoghlaimíonn an scoláire le cinntí eolacha a dhéanamh faoina shláinte agus faoina fholláine. Faigheann na cinntí seo tuilleadh tacaíochta agus spreagtha ó pholasaithe agus treoirínte scoile, pobail agus náisiúnta.

Sainnithníodh sé tháscaire – Gníomhach, Freagrach, Ceangailte, Athléimneach, Meas agus Feasach – sa tsraith shóisearach atá lárnach i bhfolláine an scoláire. Cuireann foghlaim in OSPS deiseanna foghlama ar fáil a dearadh le gach ceann de na táscairí sin a fheabhsú, ag cur, mar sin, le clár Folláine na scoile sa tsraith shóisearach.

Aidhm

Tá sé d'aidhm ag an ngearrchúrsa seo tuiscint dhearfach an scoláire ar a nádúr féin agus ar a shláinte agus fholláine fhisiciúil, shóisialta, mhothúchánach agus spioradálta a fhorbairt. Tá sé d'aidhm aige freisin cur ar chumas an duine óig caidrimh fholláine a fhorbairt agus a choinneáil.

Forbhreathnú: Naisc

Léirítear i dTáblaí 1 agus 2 ar na leathanaigh seo a leanas an chaoi a bhféadfaí OSPS a nascadh le gnéithe lárnacha den fhoghlaim agus den teagasc sa tsraith shóisearach.

OSPS agus na ráitis foghlama

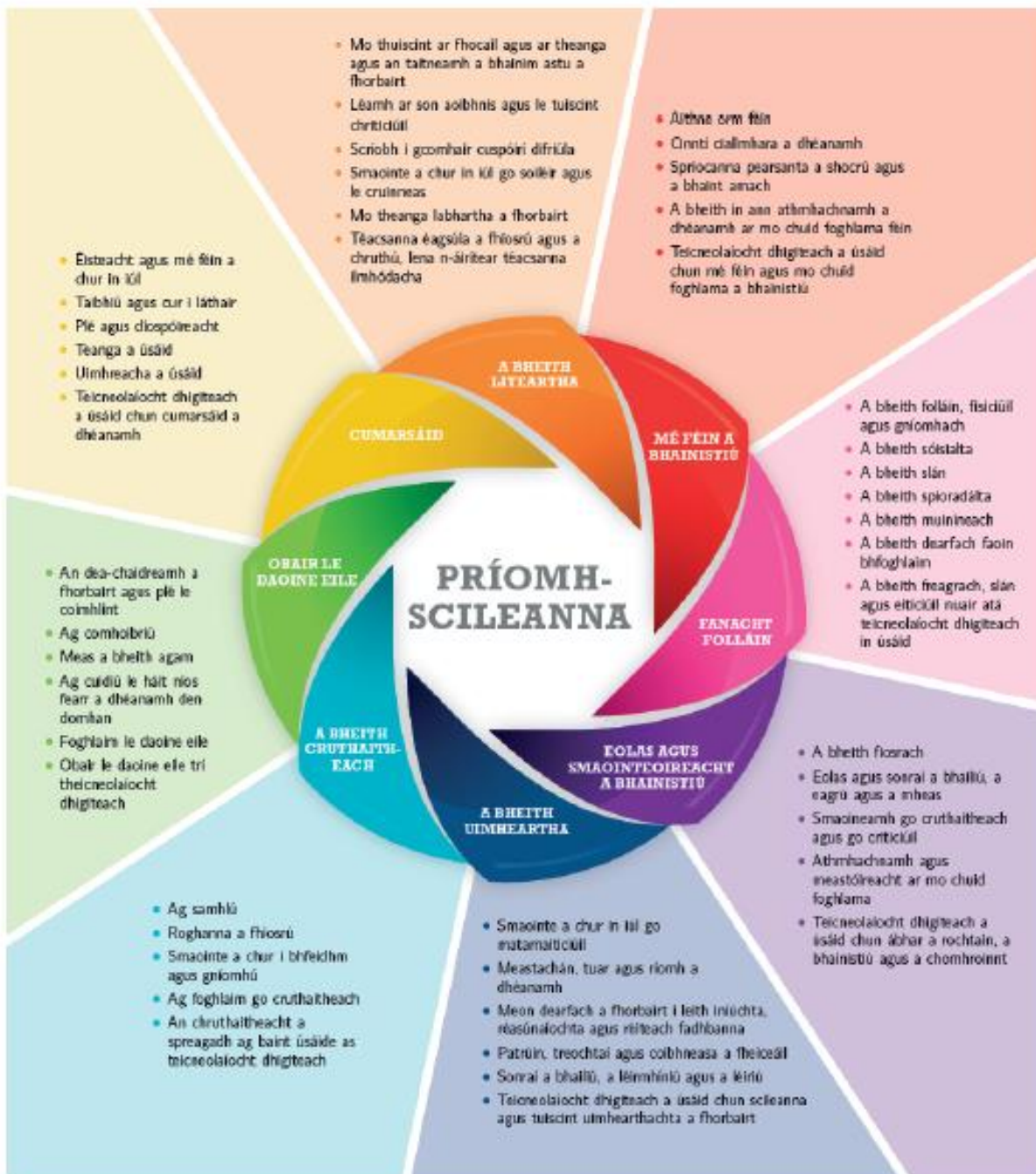
Tábla 1: Naisc idir OSPS na sraithe sóisearaí agus na ráitis foghlama

Ráitis Foghlama	
Ráiteas	Samplaí d'fhoghlaim ghaolmhar sa chúrsa
RF 11: Gníomhaíonn an scoláire chun a leas féin agus leas daoine eile a chosaint agus a chothú.	Scrúdaíonn an scoláire an chaoi a n-imríonn a luachanna, dhearcthaí agus iompraíocht tionchar ar a shláinte agus fholláine féin agus ar shláinte agus folláine daoine eile. Forbraíonn sé acmhainní difriúla le tacú le daoine óga cinntí eolacha a dhéanamh dá bhfolláine féin agus d'fholláine daoine eile.
RF 5: Tá feasacht ag an scoláire ar luachanna pearsanta agus tuiscint ar an bpróiseas chun cinnteoireacht ar bhonn morálta a dhéanamh.	Bíonn an scoláire rannpháirteach i réimse gníomhaíochtaí a chuireann iompraíochtaí freagracha chun cinn agus a chuidíonn leis scileanna a fhorbairt le cinntí pearsanta agus grúpa a dhéanamh a léiríonn meas ar a dhínt féin agus ar dhínt daoine eile.
RF 6: Tuigeann an scoláire mar a chuireann luachanna, creidiúintí agus traidisiúin éagsúla leis na pobail agus leis an gcultúr ina maireann sé/sí agus tá meas aige/aici orthu.	In OSPS, bíonn deiseanna ag an scoláire tuairimí a phlé, fadhbanna a scrúdú agus cinneadh a dhéanamh faoin gcaoi a bhféadfaí tabhairt fúthu lena chomhscoláirí, ag cuidiú leis mar sin léirthuisicint a fháil don luach atá ar dhearcthaí difriúla. Trí chás-staidéir a scrúdú agus trí thabhairt faoi rólimirt, is féidir leis an scoláire foghlaim le níos mó comhbhá a bheith aige le
	daoine eile agus meas a bheith aige ar luachanna, creidiúintí agus traidisiúin dhifriúla.

OSPS agus príomhscileanna

I dteannta a n-inneachair agus a n-eolais shonraigh, tugann ábhair agus gearrchúrsaí na sraithe sóisearaí deiseanna don scoláire chun réimse leathan príomhscileanna a fhorbairt. Dírionn curaclam na sraithe sóisearaí ar ocht bpríomhscil.

Fíor 1: Príomhscileanna na sraithe sóisearaí



Cuireann an cúrsa seo deiseanna ar fáil chun tacú leis na príomhscileanna uile, ach tá roinnt díobh a bhfuil tábhacht ar leith leo. Sainithnítear sna samplaí thíos roinnt de na gnéithe a bhaineann le gníomhaíochtaí foghlama in OSPS. Chomh maith leis sin, is féidir leis an múinteoir a lán de na gnéithe eile de príomhscileanna ar leith a fhí isteach ina chuid pleanála don seomra ranga.

Tábla 2: Naisc idir OSPS na sraithe sóisearaí agus na príomhscileanna

An phríomhscil	Gné na príomhscile	Gníomhaíocht foghlama an scoláire
A bheith cruthaitheach	Roghanna a fhiosrú	Fiosraíonn agus measann an scoláire roghanna éagsúla i gcomhthéacs na gcinntí a dhéanann sé. Taifeadann sé agus cuireann sé a chuid foghlama in iúl ar bhealaí cruthaitheacha.
A bheith liteartha	Smaointe a chur in iúl go soiléir agus le cruinneas	Foghlaimíonn an scoláire lena chuid smaointe agus mothúchán a chur in iúl go soiléir agus le meas trí obair ghrúpa, rólimirt agus machnaimh, agus trí chásanna agus cás-staidéir a fhiosrú agus a phlé.
A bheith uimheartha	Sonraí a bhailiú, a léirmhíniú agus a léiriú	Bailíonn an scoláire faisnéis trí cheistneoirí, suirbhéanna agus taifid phearsanta agus cuireann sé a thátail i láthair i bhfoirm ghrafach do luchtanna féachana difriúla.
Cumarsáid	Éisteacht agus mé féin a chur in iúl	Foghlaimíonn an scoláire lena féin a chur in iúl go soiléir agus le meas, cúnamh a iarraidh, éisteacht le dearcthaí daoine eile agus smaointe agus tuairimí a phlé.
Eolas agus smaointeoireacht a bhainistiú	Eolas agus sonraí a bhailiú, a eagrú agus a mheas	Téann an scoláire i dtaithí ar an gcaoi agus na háiteanna ar féidir leis eolas agus tacaíocht a fháil lena shláinte chorpartha

		agus mheabhrach a chothabháil ar bhealach iomlánaíoch.
Mé féin a bhainistiú	Aithne orm féin	Foghlaimíonn an scoláire níos mó faoi féin agus é ag tabhairt faoi ghníomhaireachtaí cinnteoireachta agus socraithe spriocanna. Foghlaimíonn sé le bheith solúbtha, é féin a eagrú, pleanáil a dhéanamh lena spriocanna a bhaint amach agus cothromaíocht ina shaol a fhorbairt.
Fanacht folláin	A bheith folláin, fisiciúil agus gníomhach	Foghlaimíonn an scoláire faoi fhreagracht a ghlacadh as a fholláine agus a chaidrimh. Foghlaimíonn sé freisin le haiste chothromaithe bia, gníomhaíocht choirp agus scíth a chur san áireamh mar chuid de stíl bheatha fholláin.
Obair le daoine eile	Meas a bheith agam	Foghlaimíonn an scoláire faoi phróisis ghrúpa agus faoin gcaoi ar féidir le ballraíocht grúpa tionchar a imirt ar smaointeoireacht agus iompraíocht duine. Forbraíonn sé níos mó comhbhá agus é ag foghlaim faoi dhearcthaí daoine eile agus ag forbairt scileanna le tarraingt le daoine eile.

Forbhreathnú: Cúrsa

Dearadh an gearrchúrsa OSPS seo de chuid na sraithe sóisearaí le cur ar chumas an scoláire tuiscint dhearfach ar a nádúr féin a fhorbairt agus le tiomantas d'aire a thabhairt dó féin agus do dhaoine eile a fhorbairt.

Snáithe 1: Cé mé féin? Díríonn an snáithe seo ar fhéinfheasacht a fhorbairt agus ar fhéinmheas a thógáil.

Snáithe 2: Aire a thabhairt dom féin agus do dhaoine eile. Tugann an snáithe seo deiseanna don scoláire machnamh a dhéanamh ar an gcaoi is fearr is féidir leis aire a thabhairt dó féin agus do dhaoine eile.

Snáithe 3: Dul i bpáirt le chéile. Díríonn an snáithe seo ar an scoláire ag foghlaim faoi chaidrimh thábhachtacha ina shaol agus scileanna caidrimh a thógáil.

Snáithe 4: Mo mheabhairshláinte. Díríonn an snáithe seo ar mheabhairshláinte dhearfach a thógáil, ag scrúdú thaithí an duine óig ar easláinte mheabhrach agus ag foghlaim le tacú leis féin agus le daoine eile i dtréimhsí dúshlánacha.

Dialann foghlama pearsanta

Baineann go leor den fhoghlaim a dhéanann an scoláire in OSPS le tuairimí, luachanna agus mothúcháin agus bíonn sí pearsanta don scoláire. Ba chóir an scoláire a spreagadh le dialann foghlama pearsanta a choinneáil ar feadh an ghearrchúrsa, mar a mbeidh sé in ann machnamh príobháideach a dhéanamh ar a fhoghlaim in OSPS. Le comhaontú an scoláire, féadfar cuid de na hiontrálacha a úsáid le tacú le gníomhaíochtaí foghlama difriúla, ach go bunúsach tá an dialann foghlama pearsanta príobháideach agus is don scoláire amháin í.

Nuair a chuimhnítear ar a leochailí a d'fhéadfadh foghlaim an scoláire a bheith, tá sé ríthábhachtach go gcomhaontódh an scoláire conradh lena chomhscoláirí agus lena mhúinteoir lena chinntiú gur timpeallacht mheasúil agus shábháilte é an rang OSPS le foghlaim in OSPS.

Léiríonn an Measúnú Rangbhunaithe a dtugtar breac-chuntas air thíos an fhoghlaim a dhéanfaidh an scoláire sa gearrchúrsa seo ó CNCM. Féadfaidh an scoil aon gearrchúrsa ó CNCM a chur in oiriúint

dá riachtanais shonracha féin agus do chomhthéacs na scoile. Má tá an cúrsa á chur in oiriúint, d'fhéadfadh go mbeadh ar an scoil an Measúnú Rangbhunaithe a athrú freisin, ionas go léirítear foghlaim an scoláire ann. Féadfaidh scoil a gearrchúrsa(i) féin a fhorbairt freisin, chomh maith le Measúnú Rangbhunaithe lena mbaineann. Tá treoirlínte ar fáil d'aon scoil ar mian léi a gearrchúrsa(i) féin a fhorbairt.

Ailínítear na torthaí foghlama sa ghearrchúrsa seo leis na Táscairí Leibhéil le haghaidh Leibhéal 3 den Chreat Náisiúnta Cáilíochtaí (Aguisín 1).

Dearadh an gearrchúrsa OSPS le haghaidh thart ar 100 uair an chloig de rannpháirtíocht an scoláire.

Ionchais maidir le scoláirí

Is scáth-théarma é *ionchais maidir le scoláirí* a nascann torthaí foghlama le samplaí anótáilte de shaothar scoláirí. I gcás na ngearrchúrsaí a d'fhorbair CNCM, beidh samplaí oibre a bhaineann le toradh foghlama ar leith nó le grúpa de thorthaí foghlama ar fáil. D'fhéadfadh go rachadh sé chun tairbhe scoile a dhearann a cuid gearrchúrsaí féin taisce samplaí d'obair scoláirí a chruthú le haghaidh plé agus tagartha amach anseo.

Torthaí Foghlama

Is ráitis iad na *torthaí foghlama* a chuireann síos ar an eolas, ar an tuiscint, ar na scileanna agus ar na luachanna ar chóir don scoláire a bheith ábalta a thaispeáint i ndiaidh dó an gearrchúrsa OSPS seo a chur i gcrích i rith na sraithe sóisearaí. Baineann na torthaí foghlama a leagtar amach sna táblaí seo a leanas le gach scoláire agus léiríonn siad torthaí don scoláire ag deireadh na tréimhse staidéir (thart ar 100 uair an chloig).

Tá uimhir le gach toradh laistigh de gach snáithe. Tá sé i gceist go gcabhródh an t-uimhriú le pleanáil an mhúinteora agus ní sheasann sé d'ordlathas tábhachta ar bith trasna na dtorthaí iad féin.

Snáithe 1: Cé mé féin?	
<i>Foghlaimíonn an scoláire faoi</i>	Torthaí foghlama <i>Ba chóir go mbeadh sé ar chumas an scoláire</i>
Conas a fheictear dom mé féin agus daoine eile	1.1 léirthuisicint a bheith aige don tábhacht a bhaineann lena fhéinmheas féin agus le féinmheas daoine eile a thógáil 1.2 fáiltiú roimh dhifriocht idir daoine aonair bunaithe ar léirthuisicint dá uathúlacht féin
Bheith i d'ógánach	1.3 páirt a ghlacadh i bplé eolach ar thionchar na forbartha fisicí, mothúchánaí, síceolaíche agus sóisialta le linn na hógántachta 1.4 an chaoi a mbaineann gnéasacht agus féiniúlacht inscne le bheith i do dhuine daonna a aithint agus go bhfuil toisí bitheolaíocha, síceolaíocha, cultúrtha, sóisialta agus spioradálta leis
Féinbhainistíocht	1.5 spriocanna pearsanta gearrthéarmacha, meántéarmacha, agus fadtéarmacha a shainaithint mar aon le bealaí ina bhféadfaí iad a bhaint amach 1.6 scileanna cinnteoireachta a chur i bhfeidhm i réimse suíomhanna 1.7 eolas cuí agus iontaofa faoi shláinte agus folláine a aimsiú
Mo chearta agus cearta daoine eile	1.8 míniú a thabhairt ar an gcaoi ar féidir le steiréitipáil cur le tuiscint agus le tairbhí duine ar chearta agus ar fholláine 1.9 léirthuisicint a bheith aige don tábhacht atá le hiompar measúil agus cuimsitheach chun timpeallacht shábháilte a chur chun cinn atá saor ó chlaontacht agus ó leatrom

Snáithe 2: Aire a thabhairt dom féin agus do dhaoine eile.	
<i>Foghlaimíonn an scoláire faoi</i>	Torthaí foghlama <i>Ba chóir go mbeadh sé ar chumas an scoláire</i>
Fanacht folláin	<p>2.1 an chaoi a gcuireann aiste bia, gníomhaíocht choirp, codladh/scíth agus sláinteachas le féinmhuinín, féinmheas agus folláine a mheas</p> <p>2.2 léirmheas a dhéanamh ar éifeacht na meán, na fógraíochta agus tionchair eile ar chinntí an duine faoin tsláinte agus faoin bhfolláine</p> <p>2.3 cur síos a dhéanamh ar a gcuireann an muintearas chun cinn ar scoil, sa bhaile agus sa phobal trí chéile agus ar a ról féin chun timpeallacht chuimsitheach a chruthú</p> <p>2.4 idirdhealú a dhéanamh idir aire atá oiriúnach a thabhairt agus a fháil</p>
Úsáid substaintí	<p>2.5 na scileanna pearsanta agus sóisialta a thaispeáint chun aghaidh a thabhairt ar an mbrú chun toitíní a chaitheamh, alcól a ól agus/nó substaintí eile a úsáid</p> <p>2.6 machnamh a dhéanamh ar na hiarmhairtí pearsanta, sóisialta agus dlíthiúla a thagann lena úsáid drugaí féin nó le húsáid daoine eile</p> <p>2.7 léirmheas a dhéanamh ar an eolas agus na tacaí atá ar fáil do dhaoine óga i dtaca le húsáid substaintí</p>
Cumarsáid mheasúil	<p>2.8 scileanna na héisteachta gníomhaí agus na freagartha cuí a úsáid i gcomhthéacsanna éagsúla</p> <p>2.9 scileanna maithe cumarsáide a úsáid chun freagairt don cháineadh agus don aighneas</p>
Frithbhulaíocht	<p>2.10 cur síos a dhéanamh ar fhreagairtí cuí i leith teagmhais bhulaíochta</p> <p>2.11 breithmheas a thabhairt ar ról rannpháirtithe agus lucht féachana i dteagmhais bhulaíochta</p>

	2.12 athbheithniú a dhéanamh ar pholasáí frithbhulaíochta agus ar threoirilínte sábháilteacht idirlín na scoile agus míniú a thabhairt ar na himpleachtaí atá ann d'iompar agus do shábháilteacht phearsanta scoláirí
--	---

Snáithe 3: Dul i bpáirt le chéile	
<i>Foghlaimíonn an scoláire faoi</i>	Torthaí foghlama <i>Ba chóir go mbeadh sé ar chumas an scoláire</i>
Cara bheith agat agus tú a bheith i do chara	<p>3.1 a bhfuil luachmhar ag daoine óga i gcaidrimh dhifriúla a oibriú amach agus an chaoi a n-athraíonn sé sin le himeacht aimsire</p> <p>3.2 meonta, scileanna agus dearcthaí a mheas a chabhraíonn chun cairdeas a dhéanamh, a choimeád agus a chríochnú go measúil</p> <p>3.3 a chumas a aithint chun cairdeas a dhéanamh agus a bheith aige</p>
An raon caidrimh	<p>3.4 na tionchair dhifriúla ar chaidrimh agus ar leibhéal dlúthchaidrimh a mhíniú</p> <p>3.5 anailís a dhéanamh ar dheacrachtaí caidrimh a bhíonn ag daoine óga</p>
Gnéasacht (collaíocht), féiniúlacht inscne agus sláinte ghnéis	<p>3.6 cur síos a dhéanamh ar thorthúlacht, giniúint, forbairt réamhbheithithe agus breith, agus na ceisteanna sláinte ar leith a bhaineann le gach ceann acu</p> <p>3.7 míniú a thabhairt ar a gciallaíonn sé aire a thabhairt dá shláinte ghnéis</p> <p>3.8 scileanna cumarsáide treallúsaí a thaispeáint chun tacú le cinnteoireacht fhreagrach, eolach faoi chaidrimh agus faoi shláinte ghnéis atá oiriúnach ó thaobh aoise agus forbartha de</p>

	3.9 machnamh a dhéanamh ar na gnéithe pearsanta agus sóisialta den ghnéaschlaonadh agus den fhéiniúlacht inscne
Tionchar na meán ar chaidrimh agus ar ghnéasacht	3.10 anailís chriticiúil a dhéanamh ar úsáid íomhánna gnéasacha agus ar steiréitíopáil inscne i gcineálacha éagsúla meán 3.11 léirmheas a dhéanamh ar thionchar na meán ar a thuiscint ar chollaíocht agus ar shláinte ghnéis

Snáithe 4: Mo mheabhairshláinte	
<i>Foghlaimíonn an scoláire faoi</i>	Torthaí foghlama <i>Ba chóir go mbeadh sé ar chumas an scoláire</i>
Meabhairshláinte dhearfach	<p>4.1 míniú a thabhairt ar a gciallaíonn sé meabhairshláinte dhearfach a bheith agat</p> <p>4.2 léirthuisint a bheith aige don tábhacht a bhaineann le rudaí a phlé go mion, lena n-áirítear na naisc a aithint idir smaointe, mothúcháin agus iompar</p> <p>4.3 roinnt teicnící scíthe a chleachtadh</p>
Meabhairshláinte agus easláinte mheabhrach	<p>4.4 páirt a ghlacadh i bplé eolach ar cheisteanna meabhairshláinte a mbíonn taithí ag daoine óga agus/nó ag a chairde agus a theaghlach orthu</p> <p>4.5 léirthuisint a bheith aige do mhaireachtáil le heasláinte mheabhrach</p> <p>4.6 léirmheas a dhéanamh ar na seirbhísí meabhairshláinte atá ar fáil do dhaoine óga go háitiúil</p> <p>4.7 míniú a thabhairt ar an tionchar suntasach a imríonn úsáid substaintí ar mheabhairshláinte an duine</p>
Ócáidí géara coscracha a láimhseáil	<p>4.8 raon straitéisí chun athléimneacht a thógáil a chleachtadh</p> <p>4.9 scileanna le dul i ngleic le deacrachtaí a úsáid chun dúshlán an tsaoil a bhainistiú</p>
Cailleadh agus méala	<p>4.10 míniú a thabhairt ar an réimse leathan ócáidí saoil ina bhféadfadh sé taithí a bheith aige ar chailleadh agus ar mhéala</p> <p>4.11 breac-chuntas a thabhairt ar na freagairtí pearsanta, sóisialta, mothúcháin agus fisiceacha i leith cailleadh agus méala</p> <p>4.12 comparáid a dhéanamh idir na bealaí ina gcuirtear cailleadh agus méala i láthair i gcomhthéacsanna agus i gcultúir éagsúla</p>

	<p>4.13 cur síos a dhéanamh ar an gcaoi a dtabharfadh sé aire dó féin agus a dtabharfadh sé tacaíocht do dhaoine eile ar ócáidí cailte agus méala</p>
--	---

Measúnú agus tuairisciú

Go bunúsach, is é cuspóir an mheasúnaithe agus an tuairiscithe ag an gcéim seo den oideachas tacú leis an bhfoghlaim. Tacaíonn an gearrchúrsa seo le héagsúlacht leathan cuir chuige i leith measúnú. Tá roinnt torthaí foghlama ann atá níos oiriúnaí do mheasúnú aonuaire, agus cuid eile atá níos oiriúnaí don mheasúnú ar bhonn leanúnach de réir mar a bhíonn an scoláire páirteach i ngníomhaíochtaí mar phlé, míniú, taighde, cur i láthair, pleanáil agus gníomhú. Sna comhthéacsanna sin, déanann an scoláire, i dteannta a mhúinteora agus a chomhscoláirí, machnamh ar a chuid foghlama féin agus ar fhoghlaim daoine eile agus tugann sé breithiúnas orthu trí bhreathnú ar chaighdeán na bpíosaí áirithe oibre. Pleanálann sé na chéad chéimeanna eile ina chuid foghlama, bunaithe ar an aiseolas a fhaigheann agus a thugann sé. Is féidir le measúnú leanúnach tacú leis an scoláire ina aistear foghlama agus ina ullmhúchán don Mheasúnú Rangbhunaithe a bhaineann leis an ngearrchúrsa seo.

Samhlaítear go dtabharfaidh an scoláire fianaise ar a fhoghlaim ar bhealaí éagsúla, lena n-áirítear meáin dhigiteacha, taifid fuaime agus píosaí scríofa.

Is éifeachtaí an measúnú nuair a théann sé níos faide ná marcanna agus gráid, agus díríonn an tuairisciú ní amháin ar mar a d'éirigh leis an scoláire roimhe sin ach freisin ar na chéad chéimeanna eile le haghaidh na foghlama amach anseo. Cuirfear dul chun cinn agus gnóthachtáil an scoláire sna gearrchúrsaí, idir mheasúnuithe leanúnacha agus an measúnú rangbhunaithe a bhaineann go sonrach leis an ngearrchúrsa seo, in iúl dá thuismitheoirí sa tuairisciú eatramhach agus i bPróifíl Gnóthachtála na Sraithe Sóisearaí (PGSS). Tá Acmhainní don Mheasúnú ar fáil ar líne chun tacú le múinteoirí agus le scoileanna. I dteannta an treoirleabhair faoin bpróiseas a bhaineann leis an Athbhreithniú ar Fhoghlaim agus ar Mheasúnú Ábhair (AFMÁ), áireofar sna hAcmhainní don Mheasúnú ábhar tacaíochta foghlama, teagaisc, measúnaithe agus tuairiscithe.

Measúnú Rangbhunaithe

Is ionann na Measúnuithe Rangbhunaithe agus tráth a ndéanann an múinteoir measúnú ar an scoláire sa mheasúnú sonrach/sna measúnuithe sonracha a leagtar amach i sonraíocht an ábhair nó an ghearrchúrsa. Beidh Measúnú Rangbhunaithe amháin i ngearrchúrsaí na sraithe sóisearaí. Nuair is féidir, glacfaidh múinteoirí na ngearrchúrsaí páirt i gcruinnithe athbhreithnithe ar fhoghlaim agus ar mheasúnú.

Measúnú Rangbhunaithe: Tionscadal Deiridh

Cuirfidh an scoláire Measúnú Rangbhunaithe amháin i gcrích bunaithe ar thorthaí foghlama i níos mó ná snáithe amháin ar an gcúrsa. Dearfar ábhar le haghaidh Measúnú Rangbhunaithe i gcomhairle leis na scoláirí. Cuspóir ar leith a bheidh ag an Measúnú Rangbhunaithe is ea aiseolas forbartha don scoláire a éascú le linn a rannpháirtíochta sa tasc agus ag deireadh an phróisis. Is féidir an measúnú rangbhunaithe don ghearrchúrsa OSPS a chur i gcrích sa dara bliain nó sa tríú bliain.

Is féidir an Measúnú Rangbhunaithe a tháirgeadh i bhformáid scríofa, dhigiteach, físe nó fuaime agus is féidir tacú leis sna formáidí sin trí agallamh nó cur i láthair a úsáid.

Na gnéithe cáilíochta

Tacaíonn na gnéithe cáilíochta le breithiúnas an scoláire agus an mhúinteora ar na Measúnuithe Rangbhunaithe agus is iad na critéir iad a úsáidfidh an múinteoir chun Measúnú Rangbhunaithe deiridh an scoláire a mheas.

Beidh sonraí níos mine ar fáil i dtreoirínte measúnaithe ar leith le haghaidh OSPS maidir leis an measúnú agus tuairisciú sa ghearrchúrsa OSPS seo, lena n-áirítear gnéithe cáilíochta agus sonraí faoi na socruithe praiticiúla a bhaineann le measúnú an Mheasúnaithe Rangbhunaithe seo. Cuimseoidh na treoirínte, mar shampla, an fad agus na leaganacha amach a mholtar le haghaidh phíosáí oibre an scoláire, agus tacaíocht i dtaca le breithiúnas ‘ar an iomlán’ a úsáid i ndáil leis na gnéithe cáilíochta.

Measúnú cuimsitheach

Is príomhghné de theagasc agus d’fhoghlaim ar scoil iad cleachtais mheasúnaithe chuimsithigh, mar chuid de mheasúnú leanúnach nó mar Mheasúnú Rangbhunaithe. Ba chóir go mbeadh na hoiriúntais, m.sh. an tacaíocht a thugann Cúntóir Riachtanas Speisialta nó tacaíocht teicneolaíochtaí cúntacha, ag teacht leis na socruithe a chuir an scoil i bhfeidhm chun tacú le foghlaim an scoláire i rith na scoilbhliana.

Sa chás go meastar i scoil go bhfuil sainriachtanas fisiciúil nó foghlama ag scoláire, is féidir oiriúntais réasúnta a chur i bhfeidhm chun tionchar an mhíchumais ar fheidhmiú an scoláire sa Mheasúnú Rangbhunaithe a laghdú, a oiread agus is féidir.

Bíonn oiriúntais a chuireann ar chumas gach scoláire teacht ar fhoghlaim agus measúnú bunaithe ar riachtanais shonracha. Mar shampla, féadfaidh scoláire nach bhfuil in ann clóscríobh go fisiciúil bogearraí deachtaithe atá saor in aisce a úsáid chun measúnuithe leanúnacha agus an Measúnú Rangbhunaithe a chur i gcrích. Ar an gcaoi chéanna, féadfaidh scoláire nach bhfuil in ann labhairt fiseanna agus fotheidil a tharraingt/scríobh/chlóscríobh agus a chruthú le smaointe a chur i láthair agus in iúl. Má tá saindeacracht foghlama ag scoláire, d'fhéadfadh sé tairbhe a bhaint as tascanna agus as gníomhaíochtaí foghlama a chuirtear i láthair i mbealach difriúil. Tá treoirlínte cuimsitheacha faoi chuimsiú in iar-bhunscoileanna ar fáil [anseo](#) agus tá treoirlínte do mhúinteoirí scoláirí faoi Mhíchumais Ghinearálta Foghlama ar fáil [anseo](#).

Aguisín 1: Na Táscairí Leibhéil le haghaidh

Leibhéal 3 den Chreat Náisiúnta Cáilíochtaí

Forbraíodh an gearrchúrsa seo ar aon dul leis na Táscairí Leibhéil le haghaidh Leibhéal 3 den Chreat Náisiúnta Cáilíochtaí. De ghnáth bíonn baint ag an eolas, ag an scil agus ag an inniúlacht a ghnóthaítear le haghaidh theistiúchán agus dhámhachtainí Leibhéal 3 le forbairt phearsanta, le rannpháirteachas sa tsochaí agus sa phobal, le fostaíocht, agus le fáil ar oideachas agus ar oiliúint bhreise.

Leibhéal an Chreata	3
Náisiúnta Cáilíochtaí	
Eolas <i>Fairsinge</i>	Raon sách fairsing eolais
Eolas <i>Cineál</i>	Tagairt nithiúil den chuid is mó agus roinnt tuisceana ar an ngaol idir gnéithe eolais
Fios gnó agus scil <i>Raon</i>	Raon teoranta scileanna agus uirlisí praiticiúla agus cognaíocha a thaispeáint
Fios gnó agus scil <i>Roghnaíocht</i>	Roghnú ó raon teoranta gnásanna éagsúla agus réitigh ar eolas a chur i bhfeidhm ar raon teoranta d'fhadhbanna intuartha
Inniúlacht <i>Comhthéacs</i>	Gníomhú laistigh de raon teoranta comhthéacsanna
Inniúlacht <i>Ról</i>	Gníomhú faoi threoir le neamhspleáchas teoranta; feidhmiú i ngrúpaí aonchineálacha a bhfuil cleachtadh orthu
Inniúlacht <i>Foghlaim le foghlaim</i>	Foghlaim le foghlaim i dtimpeallacht bhainistithe
Inniúlacht <i>Léargas</i>	Glacadh le freagracht theoranta as leanúnachas féintuisceana agus iompair

APPENDIX 2 - INFORMATION LETTER FOR PARENTS ON THE MATTER OF GUEST SPEAKERS



gretb

Bord Oideachais agus Oiliúna
na Gaillimhe agus Ros Comáin
Galway and Roscommon
Education and Training Board

Coláiste Ghobnait

Inis Oírr | Oileáin Árann |
Co. na Gaillimhe.

+353 99 75016; +353 87 2232520

[eolas.gobnait@gretb.ie](mailto:colas.gobnait@gretb.ie)

www.colaisteghobnait.com



Principal: Bríd Ní Dhonnacha

Deputy Principal: Diane Ní Mhainín

Dear Parent/Guardian,

Guest speakers, under the RSE Programme, will be in the school on the

Description of Talk:

.....

.....

.....

.....

Please inform the school if you do not consent to your son/daughter being present for this talk.

Is mise, le meas,

.....

Teacher

APPENDIX 3 – GUEST SPEAKER CONSENT FORM TO BE COMPLETED BY THE SUBJECT TEACHER



Coláiste Ghobnait

Inis Oírr | Oileáin Árann |

Co. na Gaillimhe.

+353 99 75016; +353 87 2232520

eolas.gobnait@gretb.ie

www.colaisteghobnait.com



Principal: Bríd Ní Dhonnacha

Deputy Principal: Diane Ní Mhainín

Guest Speaker Consent Form

Any staff member or student in their class who intends to invite any group, organisation or external person to come to the school to speak to students must complete the form below and give it to the Principal at least two weeks prior to date of the talk and before any contact is made with the person/group.

The Principal's consent must be sought prior to issuing the invitation. If consent is given, the responsible teacher must let the Secretary know of the arrangements and make the Deputy Principal aware of any substitution requirements or classroom changes. A teacher must be present for the talk/workshop.

If the talk relates to Relationships and Sexuality Education, in line with the Policy on that matter, then a week before the talk a consent form along with a briefing letter must be sent to parents.

Name of person/group/organisation:

Curriculum subject connected with the matter:

Description of talk/workshop

Date: Time: Class/Year Group(s):

Teacher's Signature: Date:

Principal's Signature: Date: